

MEMÒRIA DE LA INTERVENCIÓ ARQUEOLÒGICA AL
CARRER FULTON, 2-24, BAIXADA DE LA
COMBINACIÓ, 2-6, PLAÇA EIVISSA, 14-22, PASSEIG
MARAGALL, 410-412 I CARRER TAJO (BARCELONA,
EL BARCELONÈS).

CODI MUHBA: 012/09

Núm. Expedient i Dates de la intervenció:

R/N 470 K121 N-B: 5 març-9 abril del 2009

R/N 470 K121 N-B 2009/3-3835: 15-31 de juliol del 2009

Sabina Calleja Ballbé
Laura Arias del Real
Mataró, setembre de 2009

ÍNDEX

1. FITXA TÈCNICA	3
2. INTRODUCCIÓ, MOTIVACIONS I OBJECTIUS.....	4
3. ENTORN GEOLÒGIC I GEOGRÀFIC	6
4. NOTÍCIES HISTÒRIQUES I INTERVENCIONS ANTERIORS	9
5. METODOLOGIA.....	14
6. DESCRIPCIÓ DELS TREBALLS	15
7. CONCLUSIONS.....	19
8. BIBLIOGRAFIA	20
9. REPERTORI ESTRATIGRÀFIC.....	22
10. ANNEXES	
10.1. Documentació fotogràfica antiga.....	29
10.2. Documentació fotogràfica de la intervenció arqueològica	31
10.3. Documentació planimètrica	38

1. FITXA TÈCNICA

NOM DE LA INTERVENCIÓ	CARRER FULTON, 2-24, BAIXADA DE LA COMBINACIÓ, 2-6, PLAÇA EIVISSA, 14-22, PASSEIG MARAGALL, 410-412 I CARRER TAJO
UBICACIÓ	Districte d'Horta-Guinardó Barcelona
COORDENADES UTM	Plaça Eivissa: X: 430011 Y: 4587060 Z: 77,12 m.s.n.m.
CONTEXT	Zona urbana
TIPUS D'INTERVENCIÓ	Excavació terrestre
CLASSE D'ACTIVITAT	Control arqueològic
DATES DE LA INTERVENCIÓ	5 de març-31 de juliol de 2009
PROMOTOR	Ajuntament de Barcelona
EQUIP TÈCNIC	Direcció: Sabina Calleja Ballbé Laura Arias del Real

2. INTRODUCCIÓ, MOTIVACIONS I OBJECTIUS

Amb motiu de la construcció d'un dipòsit de regulació pluvial de la zona d'Horta i les entrades i sortides dels col·lectors associats, dins del marc del Pla de millora urbana PMU-LCC-La Clota Conservació, s'ha dut a terme un seguiment de la intervenció urbanística entre els dies 5 de març i 31 de juliol del 2009.

Donada la importància arqueològica i històrica d'aquesta zona, el Museu d'Història de Barcelona va redactar un Projecte d'Intervenció Arqueològica que contemplava la realització d'una intervenció arqueològica preventiva prèviament a la realització de les obres.

La intervenció arqueològica ha estat encarregada a l'empresa d'arqueologia ÀTICS S.L., sota la direcció tècnica de Sabina Calleja i Laura Arias i sota la supervisió del Servei d'Arqueologia del Museu d'Història de Barcelona (Institut de Cultura, Ajuntament de Barcelona).

Aquesta tasca es va realitzar amb l'objectiu de detectar, documentar i així realitzar un estudi de les possibles restes conservades al subsòl, amb el corresponent recull de la informació històrica necessària per tal d'ampliar els coneixements vigents de la ciutat sobre èpoques anteriors, i finalment l'avaluació de les possibilitats que oferiria el terreny en quant a aparició de restes arqueològiques. Tot i que en els plànols que presentem, es grafia tot el col·lector, cal tenir present que en alguns punts no s'ha dut a terme el control arqueològic, ja que l'obra únicament consistia en el canvi del col·lector vell per un de nou i per tant es va desestimar, des del propi Servei d'Arqueologia, la necessitat de dur-hi a terme el control arqueològic.

Aquesta intervenció arqueològica, ha vingut motivada per diferents notícies històriques i que són, a grans trets:

1. L'antic territori de la vila d'Horta conserva una gran riquesa patrimonial en el seu subsòl. Es té coneixement de presència de

població des d'època prehistòrica fins l'actualitat, dels quals simplement hi ha notícies; cap dels casos concrets ha estat excavat científicament.

2. En època romana aquest sector de l'*ager* de *Barcino* estava poblat per diverses *villae*, explotacions de tipus agrícola amb una part residencial. Així mateix, en època medieval el territori s'omple de masos i cases pairals, alguns dels quals han perviscut fins fa pocs anys.
3. El poble d'Horta va ser un territori agrícola fins al segle XX, amb camps de conreu i ramats. Tot i així, als segles XVIII – XIX, des del principi de la industrialització, es varen bastir diverses indústries i manufactures.
4. Per que fa a las intervencions arqueològiques a l'entorn cal destacar diverses campanyes al poblat iber, del Turó de la Rovira, i a la vil·la romana de Can Cortada, i a Can Mariner, arran de la rehabilitació de la masia per a instal·lar una biblioteca es va descobrir par d'una vil·la d'època romana, amb un forn de material ceràmic.
5. Pel que fa a la parròquia de Sant Genis dels Agudells, hi ha documentació coneguda des del segle XI, tot i que en documents del segle X surt el topònim esmentat. Així mateix tenim constància que és, a partir del segle XI quan es comença a crear i estendre un nucli de poblament a l'entorn de l'església. L'any 1057 ja hi ha documentat un mas al lloc d'Agudells. Així mateix, de l'any 1421 es coneix una referència a la torre de la família Sabastida dins del terme de Sant Genis dels Agudells.
6. Pel que fa al barri de la Clota, el seu origen és d'època medieval, les primeres referències documentals estudiades són del segle XIII, aquestes fan referència al mas de Can Tarrida, destruït arran de la construcció del Túnel de la Rovira, i a la plana de Can Tarrida.

3. ENTORN GEOLÒGIC I GEOGRÀFIC

La ciutat de Barcelona es troba dins d'un terme municipal que s'estén a la costa de la mar Mediterrània en una plana d'uns 5 km. d'amplària (l'extensió total del terme és de 91,41 km²), limitada al NW per la serra de Collserola, entre els sectors deltaics del Llobregat i el Besòs. La seva funció de capital ha estat sens dubte afavorida per la situació geogràfica d'aquesta plana, on conflueixen els dos grans eixos de comunicació que travessen en direcció Nord-Sud la Catalunya central (el Llobregat i l'eix dels rius Besòs-Congost-Ter) i que accedeixen a la ciutat a través del congost de Martorell el primer i del coll de Finestrelles, sota el turó de Montcada, el segon.

El Barcelonès comprèn el territori estès entre la Mediterrània i la Serralada Litoral, en el tram conegut per serra de Collserola, és a dir, entre els estrets de Martorell i de Montcada, per on els rius Llobregat i Besòs, respectivament, s'encaminen a la mar. Des del punt de vista de la morfologia, és fàcil identificar, al Barcelonès, dues grans unitats: Collserola i el Pla de Barcelona, que és a on s'ubica la ciutat de Barcelona, i per tant és aquella unitat morfològica que ens interessa.

El Pla de Barcelona és limitat per la Serralada de Collserola, i a migjorn, per la falla que segueix, ran de mar, des de Garraf i el turó de Montjuïc que és el punt més elevat, pels turonets dels Ollers, del Tàber, de les Fazies, de la Bota, fins el turó de Montgat, més enllà del Besòs. Les seves coordenades són 2^o7' a 2^o11' de longitud est de Greenwich i de 41^o22' a 41^o27' de latitud nord.

La falla, originada al moment de la fractura del Massís Catalano-Balear, dibuixà el que, a grans trets, havia de ser la costa catalana. Per això, el pla inclinat del peu de Collserola és de basament paleozoic i d'estructura tabular, havent estat afectat per tots els moviments orogènics alpins. En el miocè i el pliocè, damunt

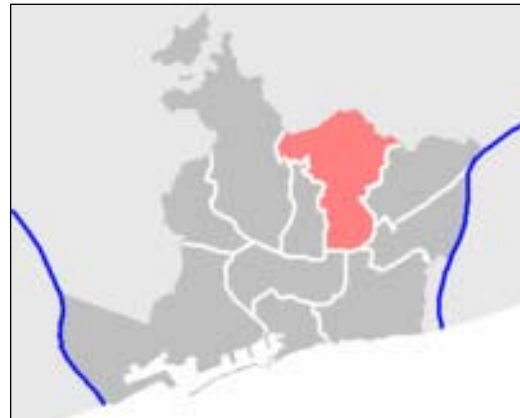
del sòcol paleozoic se sedimentaren dipòsits marins, dels quals són testimonis el seguit de turons suara anomenats.

El Pla, que des de Collserola va baixant suaument i d'una manera regular, en el punt de contacte entre la Ciutat Vella i l'Eixample, es produeix una ruptura de continuïtat amb la presència d'un salt o esglaó d'uns vint metres, clarament visible en la morfologia urbana. Aquest tall va ser aprofitat per la defensa, recolzant-hi les muralles, o per a l'economia, instal·lant a les Moles diversos molins aprofitant el sallent. De l'esglaó cap a mar ja no hi ha sòcol de llicorella ni de granit, sinó un mantell al·luvial format per les aportacions de les rieres, dels torrents, dels deltes dels rius veïnals i el corrent litoral.

Així doncs, el Pla es pot dividir en tres sectors: El *Pla inclinat*, els *turons arran de mar*, i el *pla de baix*, que correspondria a la zona compresa entre l'esglaó i el mar. En aquest sector hi dominen materials al·luvials més fins aportats per rieres, torrents i les aigües d'escorrentiu que baixen de la serra i, també, dels corrents marins.

3.1. El barri d'Horta – Guinardó.

El districte d'Horta-Guinardó és el tercer districte més extens de Barcelona, després de Sants-Montjuïc i Sarrià-Sant Gervasi. Amb una superfície de 1.192ha., representa l'11,9% de l'extensió total del municipi. La seva població era de 169.739 habitants l'any 2006. El territori que avui ocupa el districte d'Horta-Guinardó s'ha integrat tardanament en



l'espai barceloní. No va ser afectat pel procés d'industrialització del Pla de Barcelona al segle XIX, ni va patir el creixement urbà d'altres nuclis de la ciutat fins a mitjans dels anys 50, combinant-se l'edificació caòtica de zones sense condicions i l'existència de nuclis barraquistes, amb la creació d'algunes àrees residencials de qualitat. Compta amb dotze barris o unitats territorials bàsiques:

Guinardó, Baix Guinardó, Can Baró, Font d'en Fargas, Carmel, La Teixonera, la Clota, Font del Gos, Horta, Vall d'Hebron, Montbau i Sant Genís dels Agudells.

El territori és centrat per una àmplia vall, la vall d'Horta, al sector nord-est de la ciutat, entre els districtes de Gràcia i Nou Barris. Al vessant septentrional, vorejant amb els municipis de Sant Cugat i Cerdanyola del Vallès, hi ha els vessants de la serra de Collserola, des de Coll Serola (que dóna nom a la serra) a llevant, fins al turó de les Roquetes (305 metres) a ponent, passant pel turó de Sant Genís (amb l'ermita de Sant Cebrià i Santa Justina), els turons de Magarola i de Valldaura (422 metres), i el coll de la Ventosa a l'altre vessant de la vall, el turó de la Creueta del Coll o d'en Falcó (249 metres), el turó del Carmel (267 metres), separats pel coll de Font-rúbia (antic nom del santuari del Coll), el turó de la Rovira (261 metres), amb la font d'en Fargas, muntanyes que han rebut el nom de conjunt de la Muntanya Pelada, i més al nord-est el turó de la Peira (133 metres) o de Montadell.

4. ANTECEDENTS HISTÒRICS I ARQUEOLÒGICS

El barri d'Horta – Guinardó

Les primeres referències pel que fa a restes d'època prehistòrica a la vall d'Horta i entorns, corresponen a unes troballes fortuïtes a l'indret anomenat Can Don Joan, les quals en haver estat documentades sense cap tipus de context, fa difícil emmarcar-les cronològicament o culturalment. El mateix cas correspon a les troballes també fortuïtes localitzades a la Font de la Mulassa i a l'escola 26 de Gener del Guinardó, on es documentaren unes destrals atribuïdes al neolític final.

Ja dins l'època ibèrica, es coneix l'existència d'una primitiva població indígena a la vall d'Horta, la qual s'agrupà en petites comunitats i començà un període d'expansió cap a l'exterior, establint relacions comercials amb altres pobles de la mediterrània (fenicis, púnics i grec), i a mesura que aquestes relacions s'intensificaren, començà la formació i organització de veritables poblats ibèrics, situats a dalt dels turons. Així doncs, des del final del s.V a.C., i al llarg dels s.IV i III a.C aquest poblats ibèrics són de gran importància. Al primer període segurament correspon la formació del poblament del turó de la Rovira, mentre que les restes trobades a Can Don Joan correspondrien a la darrer part del s. III a .C i a l'inici del s. II.

Pel que fa a l'època romana, la vall d'Horta sembla ser habitada per assentaments rurals (villae) com és el cas de Can Cortada, localitzat l'any 1987.

La primera referència documental a Horta és del 965, quan s'esmenta la vall d'Horta en una donació de terres que realitzen Ataülf, conjuntament amb Joan i Guifred, a l'església de Sant Miquel de Barcelona, des d'aleshores el topònim apareix en una sèrie de documents i la riera d'Horta sovint apareix com a límit de propietats.

Ja cap al 985, l'aparició de famílies que desitjaven beneficiar-se d'una conjuntura de creixement econòmic de la ciutat intramurs, començaren a

invertir els seus diners en l'adquisició de terres de conreu, formant així el seu propi patrimoni rural.

Una d'aquestes fou la d'un personatge anomenat Sunyer, que conjuntament amb la seva muller adquiriren un seguit de terres al terme de Vilapicina entre el 985 i el 1017. Entre les famílies que tingueren propietats importants al terme, relacionades amb la noblesa militar i l'Església, hi ha referències de la família Horta des del 1034, la qual va promoure la parròquia de Sant Joan d'Horta, de la que ja es té notícia l'any 1095.

És també en aquest moment, durant el s. XI quan es produïren els primers intents d'organització de la col·lectivitat al voltant de les parròquies, en aquest sentit trobem la parròquia de Sant Genís dels Agudells i Sant Andreu de Palomar, les quals són les dues parròquies en les que estava dividit el territori d'Horta-Guinardó i Nou Barris. Ara bé, aquests primers nuclis de poblament coincideixen amb una forta inestabilitat social que patí Barcelona entre el 1039 i el 1058, arran de les divergències polítiques entre un inicial poder senyorial i el naixent poder comtal.

Ja en el segle XIII, la Barcelona urbana vivia un bon moment tant polític com social i també d'expansió econòmica, que comportà una major estructuració de l'organització municipal, i una incidència més gran de la ciutat sobre la seva rodalia mitjançant la introducció per part de la burgesia urbana de l'economia mercantil al món rural. També en aquest segle es documenta la construcció de l'hospital i la capella de la Trinitat de Finestrelles, edificats als voltants del 1231. Al s. XIV, el paisatge de les torres de defensa i els masos aloers del s.XII es va veure complimentat amb un canvi d'actitud, els masos es transformaren en llocs de segona residència de l'oligarquia urbana dels ciutadans barcelonins i les seves famílies. En trobem diversos exemples, com la compra que el ciutadà honorat Jaume Vilaseca féu de la torre coneguda com a torres Superior d'Horta. En aquest mateix sentit hi trobem la torre de la família Sabastida, Can Fargas, Can Figuerola, la torre Llobeta, Can Basté, etc... Així doncs es constata com al llarg de la baixa edat mitjana l'oligarquia urbana s'ha instal·lat de ple a la zona d'Horta.

Després del decret de Nova Planta foren regulats els nous municipis de l'administració borbònica i Horta restà sotmès al municipi de Sant Genís dels

Agudells, però el creixement del nucli d'Horta féu que a l'any 1768 es constituís com a municipi amb la construcció de la casa consistorial a la plaça de Santes Creus d'Horta.

El 1888 Horta tenia els districtes de Vallcarca i els Penitents, Sant Genís dels Agudells i el Coll, i el 1903, quan fou annexionat, comprenia, a més d'Horta, els barris de la Clota, el Coll, Vallcarca, Sant Genís i els Penitents.

El creixement del nucli de població entre el segle XVI i principis del segle XX està molt lligat a l'existència de grans quantitats d'aigua a la zona, que va fer possible, a més del conreu intensiu, la instal·lació de nombroses manufactures i especialment bugaderies, fins al punt que a principis del XX s'hi rentava roba procedent de tot Barcelona.

El segle XVIII representà una recuperació econòmica general al país que incidí especialment a Barcelona i als pobles de les rodalies. Horta tenia dins el seu terme municipal un ampli poblament dispers entre camps i vinyes i les masies feien costat a les cases de nobles i fabricants. La prosperitat es va accentuar amb l'arribada del tramvia a partir de 1901.

Del 1845 al començament del segle XX, la població passà de 1.855 habitants a 6.035 habitants i molts propietaris de masies i terres vengueren les propietats com a solars per a la construcció. Durant la Setmana Tràgica del 1909, els revoltats es replegaren vers Sant Andreu i Horta i cremaren el convent de les dominicanes i la vella església de Sant Joan. L'ambient dels anys vint fou molt tens i tingué rellevància la Societat de Paletes d'Horta, de caire esquerrà i anarquista. Després dels anys foscos de la Dictadura de Primo de Rivera, quan foren clausurats el Centre Català i altres grups i partits polítics, la República aportà una revifalla, reflectida en publicacions com La Vall d'Horta, El Boletín o La Peira. El caràcter residencial féu que la població presentés durant la Guerra Civil una relativa normalitat (els primers incidents tingueren lloc als carrers de Fulton i d'Horta, a causa de la FAI, que ocupava la masia de Can Querol) i la postguerra fou igualment tranquil·la fins a la gran onada immigratòria dels anys 1950-60, que comportà unes grans transformacions sociològiques.

La substitució de les cases de planta baixa per blocs de pisos ha representat, a més de la pèrdua del caràcter tradicional, una densitat demogràfica que ha fet insuficients els equipaments.

Intervencions anteriors

Les primeres referències pel que fa a restes d'època prehistòrica a la vall d'Horta i entorns, corresponen a unes troballes fortuïtes a l'indret anomenat Can Don Joan, les quals en haver estat documentades sense cap tipus de context, fa difícil emmarcar-les cronològicament o culturalment.

També resten documentades troballes corresponents a l'època ibèrica, amb els poblats del Turó de la Rovira i del turó de la Peira, datats al s.V a.C. el primer i entre el IV i II a.C. Pel que fa al Turó de la Rovira , va ser excavat l'any 1932 i el resultat d'aquesta intervenció fou la documentació de la muralla que envoltava el poblat amb les torres circulars de defensa al costat de les portes d'accés.

Pel que fa al Turó de la Peira, al 1931, Josep Danés va localitzar fragments ceràmics no determinats, els quals donada la seva descontextualització no van poder aportar dades de la suposada existència d'un poblat al turó.

Ja dins de l'època romana, cal esmentar la troballa al 1931 a Can Casanovas, darrera l'actual hospital de Sant Pau, arran d'una intervenció realitzada pel Servei d'Investigacions Arqueològiques de l'Institut d'Estudis Catalans amb la intenció d'excavar la necròpoli tardoromana, la documentació de la necròpoli i a més a més, les restes d'unes cabanes circulars de 180m de diàmetre, i ceràmiques com ara un vas llis amb nanses, un altre de cilíndric amb incisions i un tercer, més gran, decorat amb cordons arestats i impressions de cercles concèntrics.

Al 1987, amb motiu d'un enllaç nord del túnel de la Rovira amb la Ronda de Dalt, es va dur a terme pel Servei d'Arqueologia de la Ciutat, una intervenció a la masia de Can Cortada, on es van documentar diverses estructures d'època romana relacionades amb una vil·la d'època alt-imperial. Es documentà parcialment la part rústega en diferents fases constructives corresponents a sis segles d'hàbitat continuat, és a dir, que la vil·la estigué en ple funcionament des de la meitat del s. I a.C fins a la darrerria del s. VI d.C. A més es van documentar 18 sitges i tres dipòsits d'*opus signinum*, així com sis enterraments i abundant material constructiu: *tegulae*, tessell·les, etc...Ja als anys 60 havia

estat intuïda la presència de la vil·la amb les troballes fortuïtes que A. Piera havia localitzat de nombrosos fragments de *tegulae*, ceràmica sigil·lada i *dolia*.

Al mateix indret, Albert Bacaria va dur a terme uns sondejos a través de 24 cales l'any 1993, on es va documentar la presència de restes d'època medieval en forma d'un fossar al voltant de la masia amb materials del s.XV-XIX, i en una de les cales, de forma superficial, restes de *tegulae*.

Dins d'aquesta àrea, s'ha dut a terme l'any 2007, arran d'unes obres de canalització, una intervenció d'urgència a càrrec de Rafael Dehesa (ATICS S.L.) a l'espai comprès entre els carrers Salses, Rembrandt i Passeig de Valldaura, on es van documentar les restes d'un *torculari* o premsa d'època romana alt-imperial (s I-II d.C) formades per la *solea* o pedra base (encaixos per als pilars o *arbor*) , destinada a l'obtenció del vi, així com diverses sitges d'època altmedieval, les restes d'un mur datat al s.XIV-XV i altres restes d'època indeterminada.

Altres indrets on suposadament existiren restes romanes que pertanyen geogràficament a la zona d'Horta i entorns són:

- La torre dels Pardals, lloc on segons Mn. Clapés¹ hi hauria hagut uns banys romans possiblement pertanyents a una vil·la romana.
- En el carrer de Dant, on el 1972 aparegueren unes ceràmiques presumptament romanes.
- Les restes d'una necròpolis altmedieval del s.V amb pervivència fins els s. XI-XII, descobertes a Can Casanoves.
- L'any 2006 es va dur a terme al c/ d'Horta 46-46b i c/ del Vent 1 (Can Mariner), una intervenció a càrrec de Sara Martín (TEA S.L.) arran de les obres d'ampliació dels soterranis de la biblioteca de Can Mariner. En aquesta intervenció es van documentar sitges d'època romana i un forn amortitzat en època tardoantiga, així com sitges i pous medievals.

¹ Clapés (1930-31).

5. METODOLOGIA

Per a aconseguir els objectius marcats és necessari adoptar una metodologia sistemàtica i que se'ls adequi. En relació amb la metodologia de registre, la seqüència estratigràfica s'estableix amb el propòsit d'entendre la formació, delimitació, estructuració i ordre de deposició dels diferents estrats. De la mateixa manera, ajuda a interpretar els diversos processos sedimentaris i postdeposicionals que s'han anat produint al llarg del temps a la zona afectada. Sota aquestes premisses, s'ha establert un registre detallat dels diferents estrats que configuren la zona intervinguda utilitzant per a fer-ho el sistema d'Unitats Estratigràfiques (U.E.), que es pot seguir a E.C. HARRIS (1990) i A. CARANDINI (1997), sistema acceptat àmpliament i secundat a Catalunya des de fa tres dècades (TRÓCOLI, SOSPEDRA, 1992). Aquest mètode permet analitzar de forma individualitzada cadascuna de les incidències que afecten la seqüència estratigràfica. La caracterització de les diferents unitats estratigràfiques es detalla en una fitxa. Aquí s'hi registren tots els paràmetres que permeten la seva correcta identificació i descripció, així com també la seva relació física respecte a la resta de les unitats estratigràfiques del jaciment.

La documentació de la intervenció es completa amb un registre gràfic: documentació planimètrica i fotogràfica.


6. DESCRIPCIÓ DELS TREBALLS I INTERPRETACIÓ DE LES TROBALLES

Cal tenir present que els rebaixos necessaris per a dur a terme l'obra es van realitzar de manera intermitent, ja que estaven en funció de les necessitats de la mateixa. És per això que, a nivell de control arqueològic hi va haver clarament dues fases. La primera es va realitzar entre els dies 6 i 24 de març sota la direcció de l'arqueòloga Sabina Calleja i la segona, dirigida per l'arqueòloga Laura Arias, entre els dies 18 i 31 de juliol.


ABANS I ARA J. M. Costel

El carrer Tajo versus Riera d'Horta

Per a molta gent d'Horta, el carrer Tajo sempre serà la riera d'Horta, un pas natural de l'aigua que, des de Collserola, anava a parar al mar. El canal que anava de Barcelona a Horta (el passeig Maragall) quedava tallat a l'alçada de la riera i per travessar-la calia fer-ho a peu. Per tal d'ajudar les persones que volien passar a peu riuat, l'Ajuntament del poble pagava una mossos. Finalment, es va construir un pont sobre la riera i, amb l'arribada del tramvia de vapor, es va construir a l'alçada del pont l'estació d'inici i final de la línia. El 1888 es va urbanitzar l'altra banda del pont i sobre el carrer Prognés (Fulton), el qual va donar continuïtat al tramvia elèctric fins a la plaça Eivissa. Però l'Ajuntament de Barcelona no va començar a urbanitzar la riera com a carrer fins al 1940. Si té fotografies o documents del seu barri, en pot fer donació a l'Arxiu Municipal del Districte, 93 205 41 04



Abans La Riera d'Horta amb el pont i l'edifici de l'estació del tramvia a vapor.



Ara El carrer Tajo i el passeig Maragall amb el pas del temps s'han convertit en dues artèries importants per al barri.

Fase 1

La intervenció es va començar fent un sondeig a la cantonada del carrer Tajo amb la Riera d'Horta per intentar localitzar el pont que hi havia hagut fins fa relativament poc. Sobre la construcció d'aquest pont no se sap quan fou, però veient la tècnica constructiva segurament va ser a inicis del s.XIX.



El pont va deixar-se d'utilitzar a partir de 1940, moment que comencen les

obres d'urbanització de la riera amb el carrer.

La capa de l'asfalt (UE 100) es va picar de forma manual i s'utilitzà un martell pneumàtic, fins localitzar antics serveis d'aigües, i l'antiga vorera del pont.

A continuació es va efectuar una cala d'1 m. x 1m. al terra fins a penetrar l'ull del pont, i així accedir al seu interior des del nivell actual del carrer. Es va enretirar la capa d'asfalt d'uns 0,40 m, amb la seva corresponent preparació (UE 101) d'uns 0,10 cm. i es va localitzar la vorera antiga que anava paral·lela al pont.

Amb aquesta cala de comprovació es volia saber exactament on es situava l'ull del pont, per a poder col·locar el nou col·lector d'aigües i intentar no afectar la seva estructura.

A continuació, i després de perforar l'asfalt (UE 100) i la seva preparació (UE 101) i les capes del pont, s'amplià la cala per a poder entrar a la boca est del pont de la Riera d'Horta des de dalt.

Es va baixar a l'interior de l'ull est d'aquest pont i el que s'observà fou un recinte tancat, de 7'5 m de llargada x 5m d'amplada, amb un arc de volta de plec de llibre. A la part nord tenia un petit recinte de 1'60 x 5'60 m., la funcionalitat del qual no s'ha pogut determinar, ja que al estar cobert de runa no es va poder observar bé les seves característiques.

Així doncs, aquest ull del pont està tapiat a banda i banda amb formigó (UE 104 i UE 105), obra feta en el moment que es començà a urbanitzar la Riera com a carrer a partir de l'any 1940, i el pont perd totalment la seva funcionalitat. En el moment que es tapia el pont per a deixar-lo d'utilitzar, també s'omple de runa (UE 103)

El pont és construït sobre un basament de pedres treballades, el paredat, lligades entre sí, amb morter gris, i a partir de l'arrencament de l'arcada, l'imposta, està construït amb rajols de 28 x 14 cm, lligats també amb morter gris, amb la factura de volta de plec de llibre.

Després d'haver observat les característiques actuals del pont, la direcció d'obra va decidir no afectar-lo. És per això que el control arqueològic d'aquesta zona es va donar per acabat.

Fase 2A

Aquesta fase, consisteix en el control arqueològic de l'excavació de la rasa del nou col·lector al C/ Fulton, entre la plaça Eivissa i la cruïlla del C/ Fulton amb el C/ d'Horta. Es tracta d' una rasa de 32m de llargària, 2m d'amplada i 4m de fondària.

Per a l'excavació d'aquesta rasa es va fer ús d'una estructura metàl·lica per a entibar, i així minimitzar els riscos a nivell de seguretat.

La seqüència estratigràfica de la rasa era la següent:

U.E. 200; Nivell d'ús, paviment d'asfalt i preparació de formigó.

U.E. 201; Nivell d'aportació, un estrat d'anivellament de sauló compactat on apareixien diferents serveis, electricitat, aigua, gas... amb una potència d'entre 0'50 i 0'80 m.

U.E. 202; Nivell d'aportació de 1'20 a 1'60m de gruix, format per argiles vermelles barrejades amb fragments de material constructiu, maons, teules i pedres.

U.E. 203; Nivell geològic d'argiles de color taronja i llims amb una potència de 1'60 a 1'80m.

U.E. 204; Nivell geològic de llicorella molt fragmentada.

L'estrat de major interès arqueològic és la U.E 202, ja que està per sobre dels nivells geològics, però no s'hi va documentar cap estructura o material arqueològic, i va ser interpretat com un nivell d'aportació per anivellar els terrenys, associat a la urbanització recent de la zona.

Fase 2B

El control arqueològic es va dur a terme a la confluència dels carrers Chapí i Baixada de la Combinació, es tracta d'una excavació en planta en forma de "T", d'unes mides màximes de 7'90 per 5'20m. Aquí les mesures de seguretat utilitzades foren les de col·locar tubs de formigó injectat en tot el perímetre, abans de fer els rebaixos.

El control arqueològic es va fer tan sols a la part superior, ja que sabíem que per sota hi havia una gran capa de sorres compactades.

Els únics estrats documentats foren:

U.E. 300; l'actual nivell d'ús, un paviment d'asfalt de 0'10m.

U.E. 301; en algunes zones, restes de l'antic nivell d'ús, paviment de llambordes de mida petita i llur preparació de morter, amb una potència total de 0'25m.

U.E. 302; estrat d'argiles vermelles barrejades amb sauló i nòduls calcaris. Aquest estrat tenia una potència de 0'20 a 0'30m. No es va documentar cap estructura d'interès arqueològic.

U.E. 303; sauló compactat, nivell geològic.

Fase 2C

Es tracta de l'excavació d'una zona, situada a la confluència dels carrers Riera d'Horta i Baixada de la Combinació i amb una fondària de entre 7 i 8 m. La seqüència estratigràfica és similar a la de l'anterior Fase:

U.E. 400; l'actual nivell d'ús, un paviment d'asfalt de 0'10m i la preparació de formigó de 0'20m.

U.E. 401; estrat d'argiles vermelles barrejades amb sauló i nòduls calcaris i amb una potència de 0'20 a 0'30m. No es va documentar cap estructura d'interès arqueològic.

U.E. 402; sauló compactat, nivell geològic.

7. CONCLUSIONS

Aquesta memòria recull els resultats del control arqueològic de les obres d'un dipòsit de regulació pluvial de la zona d'Horta i les entrades i sortides dels col·lectors associats, dins del marc del Pla de millora urbana PMU-LCC-La Clota Conservació (Barcelona).

Tot i que els rebaixos realitzats per a l'obra eren de dimensions importants, únicament una cala ha donat resultats positius pel que fa a la documentació de restes patrimonials. Es tracta, de l'antic pont que travessava l'actual carrer de la Riera d'Horta. Aquest quedà soterrat sota el nivell actual de carrer l'any 1940, quan es decideix reurbanitzar l'antiga riera i convertir-la com a carrer transitable pels cotxes.

Durant la intervenció arqueològica hem aconseguit documentació fotogràfica i vivències d'alguns veïns que explicaven que encara havien vist el pont, i sobretot recordaven unes pluges torrencials, fet que va comportar grans inundacions a la zona i van haver d'utilitzar embarcacions per moure's.

A la resta de l'obra, no s'han documentat estrats o estructures d'interès arqueològic, ja que únicament es van detectar dos tipus de sediments: el superior consistia en un gran estrat d'aportacions antròpiques d'èpoques molt recents i l'inferior es tractava del terreny natural, sense cap indicatiu d'actuació antròpica.

8. BIBLIOGRAFIA

- A. A. V. V.** (1993): *Congrés d' història de Barcelona. La ciutat i el seu territori, dos mil anys d'història.* Barcelona, 20, 21, 22 d'octubre de 1993. Volum I. Ponències i Comunicacions.
- A. A. V. V.** (1991): *Història de Barcelona.* Enciclopèdia Catalana. Barcelona.
- Vol.1 (1991): Estructura urbana de la ciutat romana.
- A. A. V. V.** (1993): *Intervencions a Barcino (1982-1989), a Anuari d'intervencions arqueològiques a Catalunya. Època romana, Antiguitat tardana. Campanyes 1982-1989.* Departament de Cultura de la Generalitat de Catalunya. Barcelona.
- A. A. V. V.** (1997): *Els barris de Barcelona. Vol.3 : Gràcia. Horta – Guinardó, Nou Barris.* Ajuntament de Barcelona i Enciclopèdia Catalana. Barcelona.
- AMADES, J** ;(1989) : *Històries i llegendes de Barcelona,* Vol II, Ed. 62, Barcelona.
- CARRERAS CANDI, F.** (1916): *Geografia general de Catalunya. La ciutat de Barcelona.* Barcelona.
- CARRERAS CANDI, F.** (1982): *Gran geografia comarcal de Catalunya .* Vol VIII Barcelonès i Baix Llobregat.
- CIRICI, A.** (1975): *Barcelona pam a pam.* Barcelona.
- CLARAMUNT, S.** (1984) : *El Pla de Barcelona i la seva història.* A Actes I Congrés d'Història del Pla de Barcelona celebrat a l'Institut Municipal d'Història els dies 12-13 de Novembre 1982. Ed. La Magrana. Barcelona.
- DURAN I SANPERE, A.** (1972-1975): *Barcelona i la seva història.* Barcelona.
- GALERA, M.; ROCA, F.; TARRAGÓ, S.** (1982): *Atlas de Barcelona.* Barcelona.
- GARCIA ESPUCHE, A.** (1986): *Espai i Societat a la Barcelona preindustrial.* Barcelona.
- GRANADOS, O.** (1982): “ El pla de Barcelona i la seva Història” a *Actes del 1 Congrés d'Història del Pla de Barcelona.* Institut Municipal d'Història. Barcelona.

- HARRIS, E.C** (1979) .; *Principios de estratigrafía arqueológica*. Ed. Crítica. Barcelona.
- HURTADO, V.; MESTRE, J.; MISERACHS, T.** (1998): *Atlas d'Història de Catalunya*. Barcelona.
- PALET MARTÍNEZ, J.M.** (1994): Estudi territorial del Pla de Barcelona. Estudis i memòries d'arqueologia de Barcelona, 1. Ajuntament de Barcelona. Barcelona.
- PLADEVALL, A.** (1982): "Barcelona i el Barcelonès" a *Gran geografia comarcal de Catalunya. El Barcelonès i el Baix Llobregat*. Volum 8. Obra dirigida per J. Carreras i Martí. Barcelona. Pàg.11-14.
- QUADERNS D'ARQUEOLOGIA I HISTORIA DE LA CIUTAT DE BARCELONA.** Museu d'Història de la Ciutat. Institut de Cultura. Ajuntament de Barcelona. Any 2005. Quarhis n.01.
- QUADERNS D'ARQUEOLOGIA I HISTORIA DE LA CIUTAT DE BARCELONA.** Museu d'Història de la Ciutat. Institut de Cultura. Ajuntament de Barcelona. Any 2006. Quarhis n.02.
- QUADERNS D'ARQUEOLOGIA I HISTORIA DE LA CIUTAT DE BARCELONA.** Museu d'Història de la Ciutat. Institut de Cultura. Ajuntament de Barcelona. Any 2007. Quarhis n.03.
- QUADERNS D'ARQUEOLOGIA I HISTORIA DE LA CIUTAT DE BARCELONA.** Museu d'Història de la Ciutat. Institut de Cultura. Ajuntament de Barcelona. Any 2007. Quarhis n.04.
- SOBREQUÉS, J.** (1992): *Història de Barcelona. Vol. V. Segles XVI-XVII*. Barcelona.

9. REPERTORI ESTRATIGRÀFIC:

Fitxa d'Unitat Estratigràfica: C/ Fulton, 2-24, Bda/ Combinació, 2-6, P/ Eivissa, 14-22, Pg/ Maragall, 410-412 i C/ Tajo.			UE :100
Fase 1	Codi MUHBA: 012/09	Cronologia: s. XX.	
DEFINICIÓ :	Nivell d'ús de carrer		
DESCRIPCIÓ :	Pavimentació del carrer (asfalt) la cota és 76.5 m.s.n.m		
MATERIAL DIRECTOR :			
SEQÜÈNCIA FÍSICA :	Igual a		Equivalent a
	Rebleix a		Es reblert per
	Cobreix a	101	Es cobert per
	Talla a		Tallat per
	Es recolza a		Se li recolza
	S'entrega a		Se li entrega

Fitxa d'Unitat Estratigràfica: C/ Fulton, 2-24, Bda/ Combinació, 2-6, P/ Eivissa, 14-22, Pg/ Maragall, 410-412 i C/ Tajo.			UE :101	
Fase 1	Codi MUHBA: 012/09	Cronologia: s. XX.		
DEFINICIÓ :	estrat			
DESCRIPCIÓ :	Preparació de formigó per la capa de l'asfalt (UE 100)			
MATERIAL DIRECTOR :				
SEQÜÈNCIA FÍSICA :	Igual a		Equivalent a	
	Rebleix a		Es reblert per	
	Cobreix a	102	Es cobert per	100
	Talla a		Tallat per	
	Es recolza a		Se li recolza	
	S'entrega a		Se li entrega	

Fitxa d'Unitat Estratigràfica: C/ Fulton, 2-24, Bda/ Combinació, 2-6, P/ Eivissa, 14-22, Pg/ Maragall, 410-412 i C/ Tajo.			UE :102
Fase 1	Codi MUHBA: 012/09	Cronologia: Contemporani	
DEFINICIÓ :	L'ull del costat est del pont		
DESCRIPCIÓ :	El pont està construït sobre basament de pedres i a partir de l'arrencament de l'arcada, està construït amb rajols de 28 x 14 cm.		
SEQÜÈNCIA FÍSICA :	Igual a		Equivalent a
	Rebleix a		Es reblert per 103
	Cobreix a		Es cobert per 101
	Talla a		Tallat per
	Es recolza a		Se li recolza 104
	S'entrega a		Se li entrega

Fitxa d'Unitat Estratigràfica: C/ Fulton, 2-24, Bda/ Combinació, 2-6, P/ Eivissa, 14-22, Pg/ Maragall, 410-412 i C/ Tajo.			UE :103
Fase 1	Codi MUHBA: 012/09	Cronologia: s. XX.	
DEFINICIÓ :	Rebliment		
DESCRIPCIÓ :	Farciment contemporani de l'ull del pont, del moment que el pont perd la seva funcionalitat.		
MATERIAL DIRECTOR :	Runa		
SEQÜÈNCIA FÍSICA :	Igual a		Equivalent a
	Rebleix a	102	Es reblert per
	Cobreix a		Es cobert per
	Talla a		Tallat per
	Es recolza a		Se li recolza
	S'entrega a		Se li entrega

Fitxa d'Unitat Estratigràfica: C/ Fulton, 2-24, Bda/ Combinació, 2-6, P/ Eivissa, 14-22, Pg/ Maragall, 410-412 i C/ Tajo.			UE :104
Fase 1	Codi MUHBA: 012/09	Cronologia: s. XX.	
DEFINICIÓ :			
DESCRIPCIÓ :	Paret de formigó. Aquesta paret inutilitza la funció de pont		
SEQÜÈNCIA FÍSICA :	Igual a		Equivalent a
	Rebleix a		Es reblert per
	Cobreix a		Es cobert per
	Talla a		Tallat per
	Es recolza a	102	Se li recolza
	S'entrega a		Se li entrega

Fitxa d'Unitat Estratigràfica: C/ Fulton, 2-24, Bda/ Combinació, 2-6, P/ Eivissa, 14-22, Pg/ Maragall, 410-412 i C/ Tajo.			UE :105
Fase 1	Codi MUHBA: 012/09	Cronologia: s. XX.	
DEFINICIÓ :			
DESCRIPCIÓ :	L'altra paret de formigó. Aquesta paret inutilitza la funció de pont		
SEQÜÈNCIA FÍSICA :	Igual a		Equivalent a
	Rebleix a		Es reblert per
	Cobreix a		Es cobert per
	Talla a		Tallat per
	Es recolza a	102	Se li recolza
	S'entrega a		Se li entrega

Fitxa d'Unitat Estratigràfica: C/ Fulton, 2-24, Bda/ Combinació, 2-6, P/ Eivissa, 14-22, Pg/ Maragall, 410-412 i C/ Tajo.			UE :200
Fase 2A	Codi MUHBA: 012/09	Cronologia: s. XX.	
DEFINICIÓ :	Nivell d'ús de carrer		
DESCRIPCIÓ :	Pavimentació del carrer (asfalt). Cota inicial: 77,60 m.s.n.m.		
MATERIAL DIRECTOR :			
SEQÜÈNCIA FÍSICA :	Igual a		Equivalent a
	Rebleix a		Es reblert per
	Cobreix a	201	Es cobert per
	Talla a		Tallat per
	Es recolza a		Se li recolza
	S'entrega a		Se li entrega

Fitxa d'Unitat Estratigràfica: C/ Fulton, 2-24, Bda/ Combinació, 2-6, P/ Eivissa, 14-22, Pg/ Maragall, 410-412 i C/ Tajo.			UE :201	
Fase 2A	Codi MUHBA: 012/09	Cronologia: s. XX.		
DEFINICIÓ :	Rebliment			
DESCRIPCIÓ :	Nivell d'aportació, un estrat d'anivellament de sauló compactat on apareixien diferents serveis, electricitat, aigua, gas... amb una potència d'entre 0'50 i 0'80 m. Cota inicial: 77,35 m.s.n.m.			
SEQÜÈNCIA FÍSICA :	Igual a		Equivalent a	
	Rebleix a		Es reblert per	
	Cobreix a	202	Es cobert per	200
	Talla a		Tallat per	
	Es recolza a		Se li recolza	
	S'entrega a		Se li entrega	

Fitxa d'Unitat Estratigràfica: C/ Fulton, 2-24, Bda/ Combinació, 2-6, P/ Eivissa, 14-22, Pg/ Maragall, 410-412 i C/ Tajo.			UE :202		
Fase 2A		Codi MUHBA: 012/09	Cronologia: indeterminat		
DEFINICIÓ :	rebliment				
DESCRIPCIÓ :	Nivell d'aportació de 1'20 a 1'60m de gruix, format per argiles vermelles barrejades amb fragments de material constructiu, maons, teules i pedres. Cota inicial: 76,60 m.s.n.m.				
SEQÜÈNCIA FÍSICA :	Igual a		Equivalent a		
	Rebleix a		Es reblert per		
	Cobreix a	203	Es cobert per	201	
	Talla a		Tallat per		
	Es recolza a		Se li recolza		
	S'entrega a		Se li entrega		

Fitxa d'Unitat Estratigràfica: C/ Fulton, 2-24, Bda/ Combinació, 2-6, P/ Eivissa, 14-22, Pg/ Maragall, 410-412 i C/ Tajo.			UE :203		
Fase 2A		Codi MUHBA: 012/09	Cronologia:		
DEFINICIÓ :	Estrat natural				
DESCRIPCIÓ :	Nivell geològic d'argiles de color taronja i llims amb una potència de 1'60 a 1'80m. Cota inicial: 75,20 m.s.n.m.				
MATERIAL DIRECTOR :					
SEQÜÈNCIA FÍSICA :	Igual a		Equivalent a		
	Rebleix a		Es reblert per		
	Cobreix a	204	Es cobert per	202	
	Talla a		Tallat per		
	Es recolza a		Se li recolza		
	S'entrega a		Se li entrega		

Fitxa d'Unitat Estratigràfica: C/ Fulton, 2-24, Bda/ Combinació, 2-6, P/ Eivissa, 14-22, Pg/ Maragall, 410-412 i C/ Tajo.			UE :204		
Fase 2A		Codi MUHBA: 012/09	Cronologia:		
DEFINICIÓ :	Estrat natural				
DESCRIPCIÓ :	Nivell geològic de llicorella molt fragmentada. Cota inicial: 73,40 m.s.n.m.				
SEQÜÈNCIA FÍSICA :	Igual a		Equivalent a		
	Rebleix a		Es reblert per		
	Cobreix a		Es cobert per	203	
	Talla a		Tallat per		
	Es recolza a		Se li recolza		
	S'entrega a		Se li entrega		

Fitxa d'Unitat Estratigràfica: C/ Fulton, 2-24, Bda/ Combinació, 2-6, P/ Eivissa, 14-22, Pg/ Maragall, 410-412 i C/ Tajo.			UE : 300
Fase 2B	Codi MUHBA: 012/09	Cronologia: s. XX.	
DEFINICIÓ :	Nivell d'ús de carrer		
DESCRIPCIÓ :	Pavimentació del carrer (asfalt). Cota inicial: 85,20 m.s.n.m.		
SEQÜÈNCIA FÍSICA :	Igual a		Equivalent a
	Rebleix a		Es reblert per
	Cobreix a	301	Es cobert per
	Talla a		Tallat per
	Es recolza a		Se li recolza
	S'entrega a		Se li entrega

Fitxa d'Unitat Estratigràfica: C/ Fulton, 2-24, Bda/ Combinació, 2-6, P/ Eivissa, 14-22, Pg/ Maragall, 410-412 i C/ Tajo.			UE :301	
Fase 2B	Codi MUHBA: 012/09	Cronologia: s. XX.		
DEFINICIÓ :	Nivell d'ús de carrer			
DESCRIPCIÓ :	En algunes zones, restes de l'antic nivell d'ús, paviment de llambordes de mida petita i llur preparació de morter, amb una potència total de 0'25m. Cota inicial: 85,00 m.s.n.m.			
SEQÜÈNCIA FÍSICA :	Igual a		Equivalent a	
	Rebleix a		Es reblert per	
	Cobreix a	302	Es cobert per	300
	Talla a		Tallat per	
	Es recolza a		Se li recolza	
	S'entrega a		Se li entrega	

Fitxa d'Unitat Estratigràfica: C/ Fulton, 2-24, Bda/ Combinació, 2-6, P/ Eivissa, 14-22, Pg/ Maragall, 410-412 i C/ Tajo.			UE :302	
Fase 2B	Codi MUHBA: 012/09	Cronologia: s. XX.		
DEFINICIÓ :	Rebliment			
DESCRIPCIÓ :	Estrat d'argiles vermelles barrejades amb sauló i nòduls calcaris. Aquest estrat tenia una potència de 0'20 a 0'30m. No es va documentar cap estructura d'interès arqueològic. Cota inicial: 84,75 m.s.n.m.			
SEQÜÈNCIA FÍSICA :	Igual a		Equivalent a	
	Rebleix a		Es reblert per	
	Cobreix a	202	Es cobert per	301
	Talla a		Tallat per	
	Es recolza a		Se li recolza	
	S'entrega a		Se li entrega	

Fitxa d'Unitat Estratigràfica: C/ Fulton, 2-24, Bda/ Combinació, 2-6, P/ Eivissa, 14-22, Pg/ Maragall, 410-412 i C/ Tajo.			UE :303	
Fase 2B	Codi MUHBA: 012/09	Cronologia: indeterminat		
DEFINICIÓ :	geològic			
DESCRIPCIÓ :	Sauló. Cota inicial: 84,50 m.s.n.m.			
SEQÜÈNCIA FÍSICA :	Igual a		Equivalent a	
	Rebleix a		Es reblert per	
	Cobreix a		Es cobert per	302
	Talla a		Tallat per	
	Es recolza a		Se li recolza	
	S'entrega a		Se li entrega	

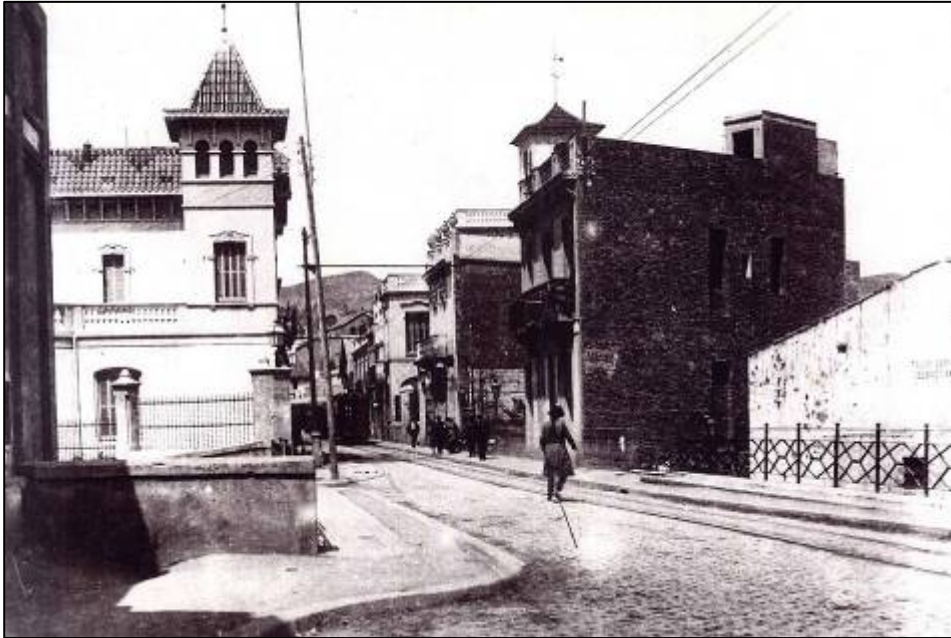
Fitxa d'Unitat Estratigràfica: C/ Fulton, 2-24, Bda/ Combinació, 2-6, P/ Eivissa, 14-22, Pg/ Maragall, 410-412 i C/ Tajo.			UE :400	
Fase 2C	Codi MUHBA: 012/09	Cronologia:		
DEFINICIÓ :	Nivell d'ús de carrer			
DESCRIPCIÓ :	Pavimentació del carrer (asfalt). Cota inicial: 85,20 m.s.n.m.			
MATERIAL DIRECTOR :				
SEQÜÈNCIA FÍSICA :	Igual a		Equivalent a	
	Rebleix a		Es reblert per	
	Cobreix a	401	Es cobert per	
	Talla a		Tallat per	
	Es recolza a		Se li recolza	
	S'entrega a		Se li entrega	

Fitxa d'Unitat Estratigràfica: C/ Fulton, 2-24, Bda/ Combinació, 2-6, P/ Eivissa, 14-22, Pg/ Maragall, 410-412 i C/ Tajo.			UE :401	
Fase 2C	Codi MUHBA: 012/09	Cronologia: indeterminat		
DEFINICIÓ :	Rebliment			
DESCRIPCIÓ :	Estrat d'argiles vermelles barrejades amb sauló i nòduls calcaris i. amb una potència de 0'20 a 0'30m. No es va documentar cap estructura d'interès arqueològic. Cota inicial: 85,00 m.s.n.m.			
SEQÜÈNCIA FÍSICA :	Igual a		Equivalent a	
	Rebleix a		Es reblert per	
	Cobreix a		Es cobert per	302
	Talla a		Tallat per	
	Es recolza a		Se li recolza	

S'entrega a		Se li entrega	
Fitxa d'Unitat Estratigràfica: C/ Fulton, 2-24, Bda/ Combinació, 2-6, P/ Eivissa, 14-22, Pg/ Maragall, 410-412 i C/ Tajo.			UE :402
Fase 2C	Codi MUHBA: 012/09	Cronologia:	
DEFINICIÓ :	geològic		
DESCRIPCIÓ :	Sauló. Cota inicial: 84,70 m.s.n.m.		
MATERIAL DIRECTOR :			
SEQÜÈNCIA FÍSICA :	Igual a		Equivalent a
	Rebleix a		Es reblert per
	Cobreix a	401	Es cobert per
	Talla a		Tallat per
	Es recolza a		Se li recolza
	S'entrega a		Se li entrega

10. ANNEX

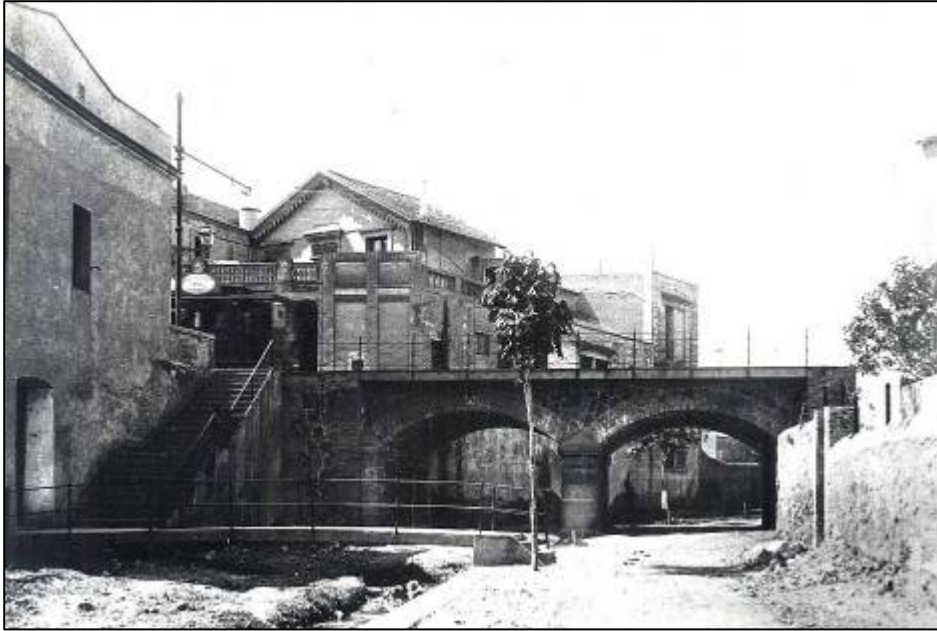
10.1. Documentació fotogràfica antiga:



El pont des de dalt, mirant cap al carrer Fulton. (Foto cedida pel tiet del Sr. Enrique Gil, servei de control d'Obres).



El pont des de dalt, mirant cap al carrer Fulton, el dia dels tres Tombs. (Foto cedida pel tiet del Sr. Enrique Gil, servei de control d'Obres).



(Foto cedida pel tiet del Sr. Enrique Gil, servei de control d'Obres).



Pont vist des de Lisboa (Foto cedida pel tiet del Sr. Enrique Gil, servei de control d'Obres).

10.2. Documentació fotogràfica de la intervenció arqueològica:

Fase 1



La cala que es va realitzar el dia 4 de març, a la cantonada Riera d'Horta amb Fulton i Tajo.



La perforació que es va realitzar el dia 27 d'Abril, per on s'accedia a dins la boca del pont.



L'interior del pont, amb la paret de formigó (UE 104) del fons.



Detall de la paret i la volta del pont. Al fons es veu tapiat, amb formigó (UE 104), del moment que perd la funció de pont, i queda totalment cobert pel nou nivell carrer.



Detall de la construcció de la volta de la part interior del pont, del tipus plec de llibre.



Detall de l'arrencament de la volta(construïda de maons) amb el basament del pont construït de pedres ben tallades i polides.

Fase 2A



U.E.S: 200 i 201, paviment i capa de sauló.



U.E. 202, estrat d'argiles barrejades



U.E.S. 202 i 203, argiles netes.



Final de la rasa amb el col·lector antic del carrer d'Horta, al fons.

Fase 2B



Inici de l'excavació



Procés d'excavació

Fase 2C



Control finalitzat

10.3. Documentació planimètrica

